

Steenbakkerij Vande Moortel

Scheldekant 5 - 9700 Oudenaarde - t.055 33 55 66 - www.vandemoortel.be

DUURZAAM WONEN MIDDENIN HET BOSGROEN

Een nieuw samengesteld gezin heeft wel wat ruimte nodig. Ons bouwkeppel keek dan ook uit naar een stuk bouwgrond dat alle wensen van het gezin kon inwilligen: een mooie rustige locatie, bij voorkeur een doodlopende straat waar de kinderen veilig kunnen spelen en voldoende ruimte waar iedereen zijn eigen plekje heeft.

Aan de groene uitlopers van een uitgebreid natuurdomein en omringd door bomen vonden ze het uitverkoren perceel. Op de grond stond vroeger een klooster. Dat zorgde wel dat er een aantal voorwaarden aan het perceel waren gekoppeld. Zo mochten ze bij het bouwen van hun nieuwe woning de footprint van het klooster niet overschrijden en moest de bosrijke omgeving gevrijwaard blijven.

De broer van de bouwheer is architect. Wanneer deze bovendien dezelfde architecturale smaak heeft, is een woning ontwerpen voor de toekomstige bewoners dan ook bijna een evidentie. Voor het ontwerp vertrok de architect van een zuiver balkvolume van twee

verdiepingen. Zowel op het gelijkvloers als op de verdieping werden deelvolumes uit de balkformatie gehaald. Zo werd op het gelijkvloers een carport en een overdekt terras gecreëerd. Op de verdieping werd een binnenpatio voorzien die maximaal licht naar binnentrekt in de nachthal. Deze binnenpatio bevindt zich aan de voorkant van de woning maar wordt toch aan het zicht onttrokken door verticale lamellen die een extra esthetisch element vormen aan de voorgevel en het hoofdvolume als het ware terug vervolledigen. De opsplitsing tussen het boven- en benedenvolume wordt nog eens extra benadrukt door de gebruikte materialen aan de buitenkant. Het gelijkvloers is afgewerkt met panelen in prefab beton die een zwarte coating kregen en zo perfect matchen met het zwarte buitenschrijnwerk. De verdieping is vervolgens afgewerkt met een gevelsteen, uitgevoerd in steenstrips. Hiervoor koos de architect voor Linea 9001, een handgemaakte crème-witte slanke baksteen van steenbakkerij Vande Moortel. Deze fabrikant van kleiklinkers en gevelstenen



Concrete House by Etib

Industrielaan 22 - 2250 Olen - t.014 25 82 00 - www.concretehouse.be

blijkt terug op een lange geschiedenis. Kwaliteit en blijven innoveren in hun branche is dan ook de rode draad die hen kenmerkt.

Hun Lineareeks is een collectie stenen voor de meerwaardezoeker en is ideaal voor het accentueren van de strakke lijnvorming in decoratief metselwerk. De genuanceerde dunne gevelsteen is geproduceerd volgens de populaire Wassertrich-methode, een speciale techniek met water om de stenen te ontkisten. Bovendien draagt deze gevelsteen het Hand-Made label dat staat voor een authentiek en puur karakter waarbij artisanale productietechnieken worden ingezet. Krachtige en natuurlijke kleurnuances zijn het gevolg. Door dit productieproces krijgen de stenen ruwe contouren en is elk exemplaar uniek. De natuurlijke schakering in de gevelsteen ontstaat doordat deze gereduceerd gebakken wordt in een authentieke steenoven. Het resultaat is een niet te evenaren, krachtig en genuanceerd gevelbeeld. Het natuurlijke karakter van de steenstrips contrasteert enerzijds fel met de strakheid van de betonpanelen en het aluminium buitenschrijnwerk, maar vormt ander-

zijds een aangename symbiose met de bosrijke omgeving. De lange flanksteen versterkt hier bovendien de vorm van het gebouw. Door bewust een dunne voeg te gebruiken, wordt dit nog eens benadrukt.

Volgens Filip Melis van Vande Moortel zijn de bleke gevelstenen enorm in trek. "We zien een duidelijke trendverschuiving naar blekere tinten en gedompelde stenen", zegt hij. "Een lichtere gevelsteen contrasteert immers perfect met donkere accenten, zoals bijvoorbeeld zwart schrijnwerk".

Knappe uitkragingen

"Het strakke hoofdvolume zorgt voor een architecturale zuiverheid, maar door de uitsparingen op zowel het gelijkvloers als de bovenverdieping krijgt deze basisvorm toch een boeiende volumewerking", meent architect Hansi Ombregt. Deze toch wel grote overspanningen en uitkragingen waren voornamelijk mogelijk door de woning te bouwen als prefab-betonwoning. Dit is een specialisatie van Concrete House by Etib, die dan ook de constructie van de volledige woning op zich nam.



Als hoofdaannemer stonden ze in voor het volledig betonskelet, maar ook de gevelbekleding in steenstrips, de chape, de gyproc-wanden, de technieken en de buitenriolering namen ze voor hun rekening.

"Bouwen met beton heeft heel wat voordelen in vergelijking met de meer traditionele bouwmethodes", zegt Nele Colpaert van Concrete House. "Beton is een heel sterk materiaal waardoor die grote uitkragingen perfect mogelijk zijn. Er zijn immers veel minder constructieve elementen nodig waardoor de architect voluit kan kiezen voor ruime volumes". "Ook verdiepingshoge ramen zijn makkelijk op te nemen in het ontwerp", vult ze verder aan. "Die passen perfect bij een moderne bouwstijl en zorgen dat de woning net dat tikkeltje meer heeft". Nele Colpaert haalt ook de korte bouwtijd aan dankzij de geprefabriceerde betonelementen. Verder zijn de uitstekende isolatiewaarden en de lucht- en waterdichte constructie een troef. Twee prefabschillen worden aan mekaar geplaatst. De holle ruimte ertussen wordt ver-

volgens op de werf volgestort met beton. Zo krijg je niet alleen massief beton, maar ook een stevige constructie met een grote luchtdichtheid.

Het gebruik van prefab beton draagt evenzeer bij aan een grote thermische inertie. Als deel van de ruwe afwerking voorzag Concrete House een Litobox voor alle technieken.

In deze prefab-technische ruimte werden alle technieken zo gedimensioneerd dat deze maximaal op elkaar inspelen, maar toch zo compact mogelijk geplaatst kunnen worden. Er werd dan ook wel heel wat aandacht besteed aan duurzame technieken. Energiezuinig bouwen is de specialiteit van dit familiebedrijf dat ondertussen al 65 werknemers telt. "We bekijken dan ook samen met de bouwheer en de architect hoe we zo'n laag mogelijk E-peil kunnen behalen", klinkt het bij Concrete House. Onder andere een ventilatiesysteem type D, warmtepomp, zonneboiler, zonnepanelen en een geavanceerde domoticastruring zorgen hier voor een uitzonderlijk goed energieresultaat met een E-peil van 13.





Uitgepuurde detaillering

De voordeur van de woning bevindt zich eerder onopvallend onder de overdekte carport. Bij het binnenkomen zien we rechts de trap en links een lange gang die geflankeerd wordt door een kastenwand die ruimte biedt aan een vestiaire, maar evengoed een toilet, een doorgang naar de berging en een deur naar het bureau. Bij het binnenkijken in het bureau valt hier al een uniformiteit in materialen op van hout, beton en wit/zwart details die we ook nog verder in de woning aantreffen. De gang mondt uiteindelijk uit in de speelkamer die kan afgesloten worden met een pivotdeur. In de gang werd gespeeld met een zichtas die doorloopt over de lengte van de woning en via het schuifraam van de speelkamer zicht geeft naar de tuin. Deze as wordt nog eens extra versterkt door de ledstrip die over de hele lijn doorloopt. Een staaltje van de uitgepuurde detaillering die we doorheen de ganse woning terugvinden.

Net voor de speelruimte spreidt een lichtrijke en ruime leefruimte zich open. Dit deel werd heel eenvoudig en puur opgevat met een keuken, eetkamer en zithoek in één ruimte. De ruimte zit bijna volledig in glas en geeft een panoramisch zicht op de tuin en de hoge bomen van de groene omgeving. De parketvloer die overal is doorgetrokken, oogt strak in combinatie met de zwarte elementen, maar zorgt tegelijk toch voor een warm accent.

De keuken bevindt zich centraal in de leefruimte en vormt hier letterlijk het hart van de woning. Daar zorgt het grote keukeneiland voor met zitgedeelte dat werd uitgevoerd in Dekton, een veelzijdig en onderhoudsvriendelijk materiaal in marmerlook. De zithoek trekt de aandacht door het wandlange haardmeubel met de plafondhoge kasten. Al het vast meubilair werd eveneens uitgetekend door de architect.

Een overdekt buitenterras grenst aan de leefruimte en zo komen we in één



vloeiende beweging in de tuin. De tuin bestaat vooral uit een grote graszone die maximale speelruimte creëert voor de kinderen. De omringende bomen bakenen het perceel af en zorgen voor een levendig schouwspel dat telkens mee verandert naargelang het seizoen. De tuin zelf werd dan ook eerder eenvoudig opgevat met grassen zoals tongvarens, duizendknop, enz. die weinig onderhoud vragen en passen bij de omgeving. De borders met organische vormen leveren dan weer een contrast op met de strakke architectuur van de woning. Ook het zwembad dat lateraal van de woning werd gelegd, harmoniseert perfect in de natuurlijke omgeving. De witte betontegels rond het zwembad sluiten aan op de terrassen die grenzen aan de woning.

Masterbedzone

Via de trap in de inkom komen we uit in de nachthal. In tegenstelling tot een eerder gebruikelijk bouwprogramma is de bovenverdieping hier een stuk uitgebreider opgevat dan het gelijkvloers. Dat heeft natuurlijk alles te maken met het grote gezin van het bouwkeppel. De bovenverdieping bestaat dan ook uit vijf kinderkamers, elk met een eigen of gedeelde badkamer en de master bedroom. Zo heeft elk gezinslid zijn eigen ruimte.

De nachthal sloopt daglicht op via de patio in de voorgevel. Alle slaapkamers zijn bereikbaar via de nachthal en liggen vervolgens georiënteerd naar de achtergevel toe. Zo kan ook vanuit de slaapkamers maximaal geprofiteerd worden van het machtige uitzicht op de groene omgeving. Tussen twee kinderkamers bevindt zich telkens een badkamer met lavabo en douche die met een schuifdeur te bereiken is vanuit beide kamers. De stijl werd hier bewust eenvoudig en strak gehouden zodat elk kind een eigen touch aan zijn of haar kamer kan geven. De masterbedroom bevindt zich op het einde van de nachthal en is opgevat als één grote afgesloten zone



1000 Ohm

Lange Minnestraat 36 - 9280 Lebbeke - t.0478 49 20 51 - www.1000ohm.com



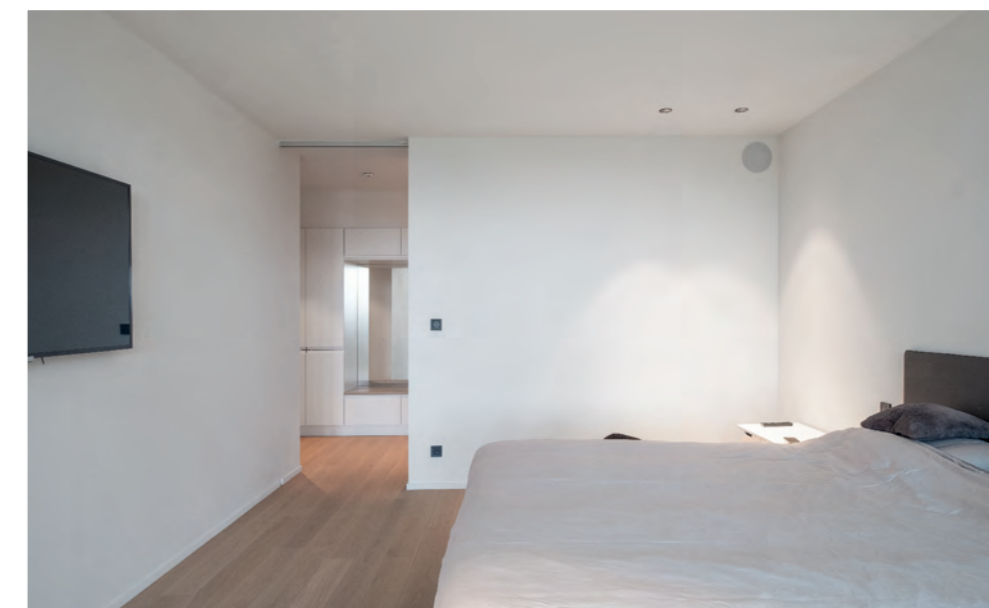
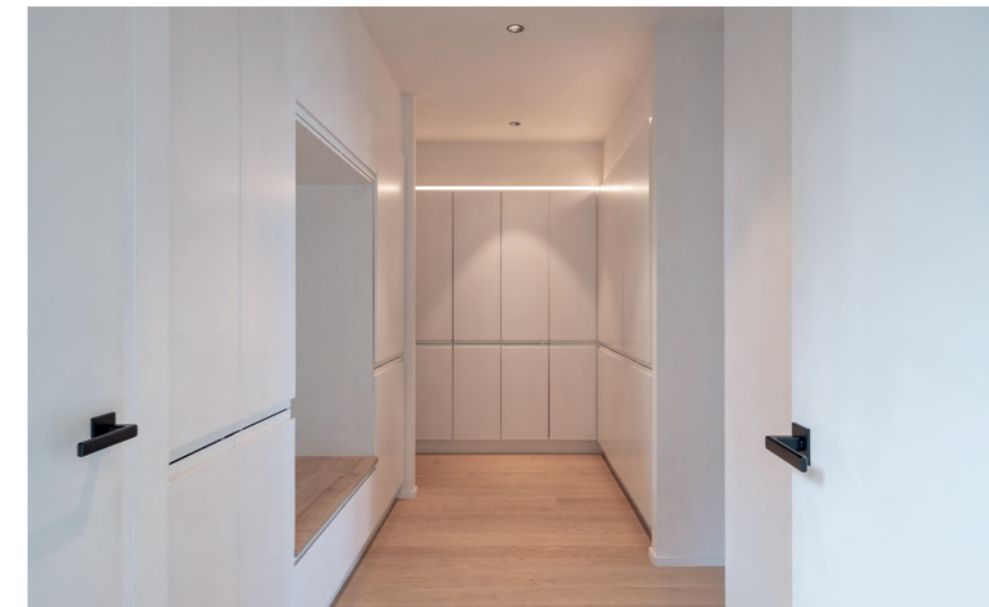
die bestaat uit het slaapgedeelte, een dressing en een badkamer met douche en bad. Via een L-pad doorloop je de verschillende functies in deze geprivatiseerde zone van het bouwkoppel. De Dekton marmerlook werd hier gebruikt voor zowel de wanden als de vloer in de badkamer. Extra aandacht voor de belijning bevordert een rustgevende sfeer, zoals het ook hoort te zijn in een master bedroom.

Slimme woning

Om het comfort van de bewoners nog verder te finetunen werd gekozen voor het geavanceerde automatiseringssysteem Loxone. Loxone Smart Home is een slimme oplossing die de meeste taken rond veiligheid, comfort en energie-efficiëntie in de woning volledig op zich neemt. De installatie gebeurde door 1000 Ohm, een relatief jong bedrijf onder leiding van Koen Dierickx. 1000 Ohm is al sinds 2011 Loxone installateur waardoor ze een van de Silver partners zijn in hun regio. "Het mooie aan het systeem is dat alle componenten samenwerken" vertelt zaakvoerder Koen Dierickx.

"We brengen alle functies in harmonie en laten ze als het ware rechtstreeks met elkaar communiceren. Door deze samenwerking past de Smart Home zich non-stop aan, aan de behoeften van de bewoners en maken zij tal van toepassingsgebieden mogelijk".

Zo wordt in de woning alle ledverlichting aangestuurd door sensoren die op verschillende manieren geactiveerd kunnen worden. Ook de screens worden aangestuurd en anticiperen onder andere op de komende weersomstandigheden door middel van een weerstation. En dat zijn maar enkele voorbeelden van de technische snufjes die aantonen hoe Loxone het dagelijks leven van het gezin vereenvoudigt en comfortabeler maakt en daarbovenop energiebesparend werkt. Het grote voordeel van het systeem is dat je jaarlijks meer dan 50.000 handelingen kan uitsparen waardoor je in ruil heel wat extra tijd krijgt om de





dingen te doen waar je plezier aan beleeft. In het Smart Home werkt alles automatisch en zijn alle handelingen zelfs vanop afstand perfect te regelen. Hierdoor kan het aantal schakelaars ook drastisch beperkt worden wat bijdraagt aan een minimalistisch gevoel in de moderne setting van de woning.

Ondanks het relatief groot bouwvolume zorgt de centrale circulatie toch voor een efficiënt en compact gevoel. "De woning reflecteert redelijk goed enkele aandachtspunten van mijn architectuur", vindt Hansi Ombregt. "In de eerste plaats het creëren van een hedendaagse architectuur met aandacht voor detaillering en materialisatie, maar ook voor hedendaagse technieken en bouwcomfort. Daarmee bedoel ik niet alleen de technieken op zich, maar ook de vooruitstrevende constructiemethodes". Voor het bouwkeppel is het alvast een woning die helemaal afgestemd is op hun leefstijl en die het comfort biedt van het samenwonen op één plek met een groot gezin.

hansi ombregt architectuur

Lusthofdreef 1 - 2900 Schoten
t. 0485 54 31 10
www.hansiombregt.com

Steenbakkerij Vande Moortel

Scheldekant 5 - 9700 Oudenaarde
t. 055 33 55 66
www.vandemoortel.be

Concrete House by Etib

Industrielaan 22 - 2250 Olen
t. 014 25 82 00
www.concretehouse.be

1000 Ohm

Lange Minnestraat 36 - 9280 Lebbeke
t. 0478 49 20 51
www.1000ohm.com

Reynaers Aluminium

Oude Liersebaan 266 - 2570 Duffel
t. 015 30 88 66 - www.reynaers.be